



BY



Common
Seas

x

**KIDS
against
PLASTIC**

RIVER
CLEANUP



Verified
Climate
Education
Resource
APRIL 2024



PLASTIC CLEVER SCHOOLS SYLLABUS - ÉTUDIANTS





Salut!

BIENVENUE AUX PLASTIC CLEVER SCHOOLS

Bienvenue ! On est ravis que tu sois là, car on a besoin de toi pour faire de chaque école une Plastic Clever School ! La pollution plastique est un vrai problème, mais bonne nouvelle: toi, ton école, tes amis et ta famille pouvez tous agir et avoir un impact réel !

Pourquoi est-il important d'être malin en matière de plastique ?

La pollution plastique est un problème mondial – tu l'as sûrement déjà remarqué. Chaque année, on produit 350 millions de tonnes de déchets plastiques, mais seulement 9 % sont recyclés. Le reste est incinéré, enfoui ou finit dans la nature. On en trouve partout : des profondeurs des océans, au sommet des plus hautes montagnes, dans l'eau potable et même notre sang.

Il n'est pas trop tard pour agir, mais tout le monde doit s'y mettre – toi y compris ! Ce cahier d'exercices t'aidera à faire de ton école une Plastic Clever School.



Le meilleur conseil d'Amy et Ella

N'aie pas peur de défendre ce qui te tient à cœur ! Si un problème dans le monde te révolte et que tu veux agir, ne sous-estime jamais le pouvoir de ta voix. Mieux vaut être celui qui provoque le changement plutôt que d'attendre que quelqu'un d'autre le fasse !

EN SAVOIR PLUS

Trouve cette vignette pour en savoir plus sur le problème et comment toi aussi tu peux aider.

Plastic Clever Schools

FÉLICITATIONS!
TON ÉCOLE EST UNE PLASTIC CLEVER SCHOOL.

ÉTAPE 1 INSPIRER

Apprends-en plus sur la pollution plastique et partage le message lors d'une assemblée Plastic Clever Schools.

Participe à un cleanup ou organise le tien.

Explique pourquoi tu veux mieux utiliser le plastique !

ÉTAPE 2 RECHERCHER

Fais un scan plastique à l'école avec notre checklist.

Repère les plastiques problématiques et lance un plan d'action pour au moins deux d'entre eux.

ÉTAPE 3 RÉALISER

Mets ton plan en action avec une campagne à l'école.

Capture ton progrès en photos et vidéos pour montrer la réduction des déchets plastiques.

Crée une vidéo, une affiche ou un mur d'impact pour célébrer ta réussite !

AVANT DE COMMENCER

Demande à ton professeur d'inscrire ton école en ligne et forme une équipe pour mener le projet !



Tu veux remporter un Plastic Clever Schools Award ?

Chaque phase a une checklist de preuves. Demande à un enseignant de t'aider à les télécharger sur plasticcleverschools.co.uk

ÉTAPE 1

INSPIRER



Pour agir contre le plastique, commence par mieux comprendre le problème. Dans cette première phase, découvre pourquoi le plastique est un enjeu, tant dans ton environnement proche qu'à l'échelle mondiale. Fais passer le message en impliquant toute l'école lors de la séance d'inspiration !



LISTE DE VÉRIFICATION

- Organise ou participe à une séance d'inspiration.
- Rejoins un cleanup.
- Partage ton expérience avec tes amis et ta famille.

1 SÉANCE D'INSPIRATION

Commence par une séance d'inspiration

Rassemble ton école ou le plus d'élèves possible pour en apprendre davantage sur la pollution plastique et ses solutions. En mettant aussi en avant la beauté et l'importance des océans et des rivières, tu inciteras les gens à les protéger

Besoin d'aide ?

Nous avons préparé une présentation que toi ou un enseignant pouvez utiliser pour démarrer. Rends-la encore plus fun en impliquant tes amis !

[clique ici pour la présentation](#)



2 CLEANUP

Un cleanup est une super façon d'identifier les plastiques problématiques près de chez toi : où ils s'accumulent, quels types sont les plus courants et d'où ils viennent.

C'est aussi une activité engageante pour mobiliser un maximum de personnes dans ton défi Plastic Clever Schools !

[Clique ici pour plus d'explications](#)

Le guide de la collecte de déchets d'Amy et Ella

Nous avons fait notre part de ramassages de déchets. C'est un excellent moyen d'avoir un impact immédiat sur la pollution plastique dans ton quartier, car il ne faut pas longtemps pour voir une grande différence.

Cependant, il est important d'être prudent - il y a parfois des objets ou des endroits qu'il vaut mieux éviter. Voici donc nos meilleurs conseils pour tester en sécurité lors du ramassage des déchets !

1. Réfléchis à l'endroit où tu le trouves

Il y a tellement d'endroits différents où ramasser des déchets ! Plages, forêts, ruelles... On peut passer presque partout où les gens passent. Souvent, c'est dans les endroits les plus fréquentés que l'on en trouve le plus, par exemple près des routes. Nous avons déjà ramassé plus de 1 000 pièces, juste en famille ! Si le nettoyage des bords de route peut donner des résultats impressionnants, il peut aussi s'avérer très dangereux. Assure-toi de rester à toujours rester dans des endroits avec un chemin soit toujours avec toi et porte un vêtement bien visible, comme une veste fluorescente.

3. Fais attention à ce que tu ramasses !

Imagine que tu aies fini le nettoyage pour la journée, que tu aies un sac plein de déchets que tu apportes à la poubelle et que tu le déchires ! Ton sac est cassé et tout tombe par terre. C'est arrivé à maintes reprises ! Pour éviter cela, il est préférable de ne pas ramasser d'objets pointus (comme des éclats de verre ou des aiguilles). Non seulement ces objets sont dangereux, mais ils sont aussi beaucoup plus susceptibles de déchirer ton sac qu'un objet tel qu'une bouteille. Si un objet semble trop sale, laisse-le sur place. Il vaut mieux jouer la carte de la sécurité.

2. Sois hygiénique

Lorsque tu ramasses des déchets, tu trouves souvent des objets qui ne sont pas très propres, ou ils sont couverts de saletés et de bactéries - beurk ! C'est pourquoi il est important de rester toujours avec toi et porte un vêtement bien visible, comme une veste fluorescente.

4. Travaille ensemble

Essaie de garder un œil sur les actions de nettoyage organisés dans ta région. Nous avons déjà participé à des ramassages en groupe où nous avons collecté plus de 2 000 déchets en une heure, comme sur une plage de Cardiff, au Pays de Galles. En travaillant

3 PARTAGE TON EXPÉRIENCE

Explique à tout le monde pourquoi tu veux moins de plastique à l'école !

Partage ce que tu as appris et accompli avec tes amis et ta famille !

Utilise les réseaux sociaux, le site ou la newsletter de l'école... sois créatif ! Écris, prends des photos, ou réalise un poster, un vlog ou un mur d'impact pour faire passer le message.

[A la page 24, tu trouves plus d'informations sur la réalisation d'un mur d'impact !](#)

Le conseil de Maxine

Mobilise encore plus de monde en organisant des cleanups réguliers. Créer un impact positif ensemble et améliorer l'ambiance à l'école tout en aidant la planète !



Les différents types de plastique

N'oublie pas que les règles de recyclage varient selon la commune ou la région. Si tu as un doute, consulte le site web de ta commune.



PETE
Polyéthylène téréphtalate

Bouteilles d'eau en plastique



HDPE
Polyéthylène haute densité

Bouteilles de shampoing et de lessive



PVC
Polychlorure de vinyle (PVC)

Rideaux de douche, revêtements de sol



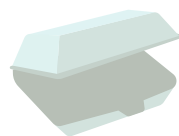
LDPE
Polyéthylène basse densité

Sacs plastiques, films plastiques



PP
Polypropylène

Pots de yaourt, pailles, cintres



PS
Polystyrène (isomo)

Boîtes à hamburgers, rembourrage d'emballage



AUTRES
Polycarbonate

Biberons, nylon, CD



Facile à recycler



Difficile à recycler



Impossible à recycler



Besoin d'aide pour trier ?

Si tu as du mal à bien trier tes déchets, retrouve toutes les infos sur le tri en Belgique sur fostplus.be.



Le cycle de vie d'une bouteille en plastique.



EN SAVOIR

PLUS

Tout le monde en parle...

Changement climatique

Le changement climatique correspond aux variations météorologiques sur le long terme.

Il est principalement dû au réchauffement de la planète, la température moyenne de notre planète augmente. Cela entraîne des conséquences comme des tempêtes extrêmes, des sécheresses et la fonte des calottes glaciaires.

La Terre se réchauffe naturellement grâce à l'effet de serre : les gaz comme le dioxyde de carbone, le méthane et la vapeur d'eau retiennent la chaleur du soleil, maintenant ainsi une température propice à la vie. Mais nos activités – comme brûler du pétrole et du gaz pour les voitures, les usines et l'électricité – libèrent trop de ces gaz. C'est comme si on ajoutait trop de couvertures sur la Terre: la chaleur reste piégée, et la planète se réchauffe.

Ce réchauffement provoque déjà des phénomènes inquiétants : météo plus extrême, fonte des glaces, montée des eaux et disparition d'espèces animales. Il est donc urgent d'agir pour limiter ce réchauffement !

Des millions d'étudiants ont manifesté pour le changement climatique, dénonçant l'inaction des dirigeants face à la crise climatique. Mais quel est le lien avec le plastique ?

Le plastique et la crise climatique

Le cycle de vie d'une bouteille en plastique laisse une empreinte durable sur l'environnement, également sur le climat. En jetant une bouteille à usage unique, on ne gaspille pas seulement du plastique.

Défi

Le plastique ne pose pas seulement problème au début de son cycle de vie. Retourne à la page 7 du syllabus. En quoi le plastique contribue-t-il au changement climatique, même après sa fabrication ? Peut-on agir pour réduire son impact ?

Une bouteille d'eau =



X3 

3 litres d'eau sont nécessaires pour fabriquer une bouteille d'1 litre.

100g

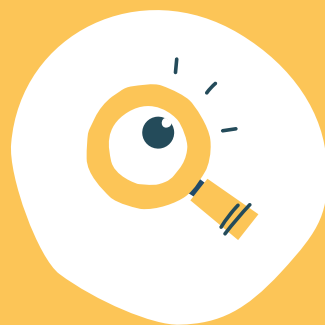
100 g de CO₂ (gaz à effet de serre) sont rejetés dans l'atmosphère.

250ml

250 g de pétrole sont extraits pour produire une seule bouteille. Le pétrole est une ressource fossile non renouvelable.

ÉTAPE 2

RECHERCHER



Ton école est maintenant motivée à mieux gérer le plastique ? Super ! Pour protéger la nature, les rivières et les océans, il est essentiel de réduire notre consommation de plastique. Cette étape consiste donc à analyser les types de plastique utilisés à l'école et leur quantité. À toi de jouer!



LISTE DE VÉRIFICATION

- Analyse les types de plastique utilisés
- Élabore un plan d'action pour réduire au moins deux plastiques problématiques.



Le conseil de Jack

Plus ton équipe est grande, plus il est facile d'avoir un impact ! Sois créatif et motive toute ton école à réduire le plastique à usage unique. Ensemble, protégeons notre belle planète !

1 SCAN PLASTIQUE

Lance ton scan plastique ! Fais un état des lieux du plastique dans toute ton école. Cela te permettra d'identifier les déchets plastiques et de décider lesquels doivent être réduits en priorité.

Collecter des données, c'est une compétence clé ! Les scientifiques et les chercheurs l'utilisent pour mieux comprendre et résoudre des problèmes. Clique ici pour commencer.

[Clique ici pour commencer.](#)



2 PLAN D'ACTION

Une fois le problème du plastique identifié dans ton école, il est temps de passer à l'action. Un plan d'action t'aidera à structurer plus facilement tes prochaines étapes. Cible au moins deux plastiques problématiques.

[Choisis-les en fonction de leur impact et de la facilité avec laquelle ils peuvent être remplacés ou réduits.](#)

Besoin d'aide ? Voici quelques questions utiles et exemples pour te guider !

Plan d'action - Clever Plastic School



<p>A quels plastiques problématiques s'attaquer ? p.e. : bouteilles et gobelets jetables</p>	<p>Comment les réduire ou les éviter ? Par exemple, assure-toi que tout le monde apporte une gourde.</p>
<p>Que faut-il pour le réaliser ? Le message doit être diffusé auprès des amis, des étudiants, des enseignants et des parents. Il faut également s'adresser à la personne qui commande les bouteilles en plastique pour l'école.</p>	<p>Comment savoir si cela a fonctionné ? Tout le monde utilise une gourde et il n'y a plus de bouteilles jetables dans les poubelles.</p>

AS-TU ENTENDU PARLER DES 6 R ?

Le recyclage est une solution, mais ce n'est pas la meilleure option pour gérer les déchets plastiques. Commence par les 3 premiers R : Repenser, Refuser et Réduire. Utilise-les comme point de départ pour ton plan d'action !

[Clique ici pour en savoir plus sur les 6 R.](#)





Comment le plastique finit-il dans la nature ?

D'où vient tout ce plastique et comment finit-il dans la nature ? Chaque jour, 10 millions de kg de plastique finissent dans la nature, les rivières et l'océan.

Pourquoi? Dans de nombreux endroits, il n'y a pas de gestion des déchets adéquate ou, même lorsqu'elle existe, les gens continuent souvent de jeter leurs déchets n'importe où. Beaucoup de plastique se perd aussi pendant le transport, tout au long de son cycle de vie (voir p.7)

Même si tu vis loin des rivières ou de la mer, le plastique que tu jettes peut quand même y atterrir.

Comment le plastique se déplace-t-il ?



Le vent emporte les déchets plastiques et les disperse dans l'environnement.



La pluie les entraîne vers les systèmes d'évacuation ou directement dans les rivières et ruisseaux.



Les humains jettent parfois leurs déchets plastiques près ou directement dans les cours d'eau.



Les systèmes d'évacuation débordent lors des tempêtes ou des marées hautes.

Comment cette pollution affecte-t-elle les animaux marins ?

La pollution plastique : un danger pour la nature. Le plastique dans l'océan affecte toutes les espèces, petites et grandes - des baleines et dauphins, aux plus petites comme les poissons et au plancton. Ils s'y retrouvent piégés ou l'ingèrent, ce qui les rend malades.

[Clique ici pour en savoir plus](#)

Pollution plastique

Ferme les yeux un instant et pense à la pollution plastique. À quoi ressemble ces images dans ta tête ?

Quoi que tu aies imaginé, ce n'était sûrement pas beau. La pollution plastique est un problème majeur qui affecte notre environnement, de nos villes aux rivières et aux océans, partout sur la planète.

Maintenant, ferme les yeux à nouveau. Imagine cet environnement sans déchets plastiques : propre, sain, préservé. C'est la différence que tu peux faire !

[Clique ici pour en savoir plus sur la pollution plastique.](#)



Les 5 gyres



Le conseil de Jeff

Appuie-toi sur les résultats de ton cleanup et ton scan pour créer un plan d'action et réduire les déchets plastiques dans et autour de ton école. Faire la différence est plus simple qu'il n'y paraît, surtout quand c'est une cause qui te tient à cœur !

Lorsque l'eau de l'océan se déplace, elle crée un courant. Sous l'effet du vent et de la rotation de la Terre, certains courants forment de grands tourbillons lents, appelés gyres.

Le plus connu est le gyre du Pacifique Nord, aussi appelé "Vortex de déchets du Pacifique Nord", car il contient la plus grande concentration de déchets plastiques au monde.





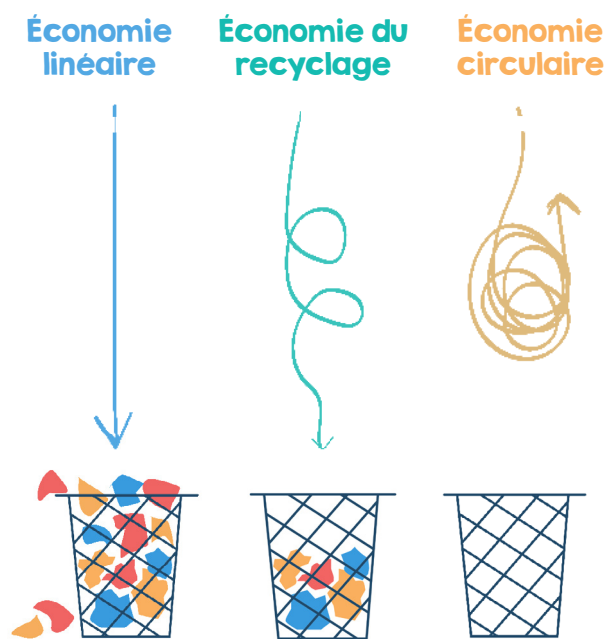
ÉCONOMIE CIRCULAIRE

Vers une nouvelle économie

Nous produisons **BEAUCOUP** de déchets. Cela s'explique par le fait que nous concevons de nombreux objets pour être utilisés une seule fois puis jetés. C'est ce qu'on appelle l'économie linéaire.

Dans une économie du recyclage, les produits en fin de vie sont collectés, et leurs matériaux sont réutilisés pour en fabriquer de nouveaux. Cela permet d'économiser des ressources et de limiter le gaspillage.

Mais est-ce vraiment une solution durable? Malheureusement, non, surtout lorsqu'il s'agit du plastique.



Quelques faits sur le recyclage du plastique:

- Tous les plastiques ne se recyclent pas. Techniquement, les polymères plastiques sont recyclables, mais leur conception ou leur utilisation limite souvent cette possibilité.
- Le plastique est rarement recyclé à l'identique. Il est souvent dégradé en un matériau de moindre qualité – un processus appelé "downcycling".
- Même si le recyclage permet de préserver une partie de l'énergie contenue dans les matériaux, la collecte, le tri et la transformation du plastique demandent beaucoup de ressources.
- Chaque année, 350 millions de tonnes de déchets plastiques sont produites, mais seulement 9 % sont réellement recyclées.
- Les consignes de recyclage varient selon les régions, ce qui entraîne des erreurs et des contaminations qui rendent le plastique plus difficile à recycler.

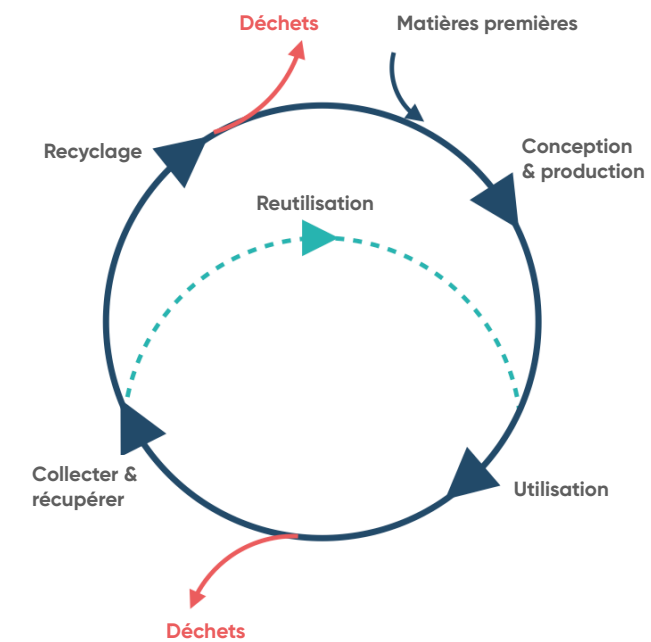
Des questions sur le recyclage près de chez toi ? Rends-toi sur fostplus.be pour en savoir plus sur le recyclage en Belgique !

Et l'économie circulaire ?

Dans une économie circulaire, rien ne se perd, tout a de la valeur. Les produits sont conçus pour durer plus longtemps, être réutilisés, réparés et recyclés facilement, afin de réduire le gaspillage au maximum.

3. Une fois qu'un produit n'est plus utilisé, il doit rester dans le cycle plutôt que de devenir un déchet. Voici quelques solutions :
- le collecter, le nettoyer et l'offrir à quelqu'un d'autre.
 - le conserver à la maison et penser à l'emporter pour un nouvel usage (ex. : sacs réutilisables)
 - le collecter et restaurer pour lui redonner une seconde vie.
 - le collecter, trier et séparer les matériaux pour qu'ils soient recyclés.

Malheureusement, tout ce qui est collecté pour être recyclé, ne le sera pas toujours.



Dans une économie circulaire, nous réduisons les déchets au minimum.

Le savais-tu ?

La fabrication de produits réutilisables consomme aussi des matériaux, de l'énergie et de l'eau. La réutilisation est donc essentiel. Plus tu les réutilises, plus tu réduis les déchets et ton empreinte carbone.

1. Les produits doivent être conçus pour consommer moins d'énergie, moins de ressources et générer moins de déchets. L'objectif principal de l'économie circulaire est donc de 'réduire' l'impact dès la conception.

2. Les produits et matériaux doivent être (ré)utilisés dans le cycle le plus longtemps possible. Cela implique que les produits doivent durer dans le temps, être réutilisables et réparables. Tu vois comment la réutilisation crée un plus petit cycle? C'est la meilleure façon pour réduire notre consommation d'énergie et les déchets.

Peux-tu identifier des pratiques circulaires dans ton école ?

Exemple : À la cantine, les assiettes et verres réutilisables remplacent la vaisselle jetable. Combien de déchets plastiques cela évite-t-il chaque jour ? Peut-on appliquer cette approche ailleurs dans l'école pour réduire encore plus de déchets ?

ÉTAPE 3

RÉALISER



Tu as atteint l'étape finale de ton engagement Plastic Clever – bravo ! C'est l'étape la plus passionnante : mener une campagne pour inciter toute ton école à renoncer au plastique à usage unique.



LISTE DE VÉRIFICATION

- Mène une campagne à l'école pour réduire au moins deux plastiques problématiques.
- Partage les résultats et fais une présentation pour les célébrer.

Fais passer le message!

Demande à ton professeur de t'aider à partager les résultats sur le site de l'école ou même dans un journal local. Crée de la visibilité pour mobiliser toute la communauté autour de ton action.

1 LANCER LA CAMPAGNE

Il est temps d'agir pour réduire les deux plastiques problématiques que tu as identifiés.

Besoin d'un coup de pouce? Consulte notre guide pour organiser une campagne efficace.

 Télécharge le guide ici

Documente tes actions en prenant des photos et des vidéos: elles serviront de preuves essentielles pour cette étape du programme.

Besoin d'inspiration ? Découvre plus d'idées de campagnes à la page 26.

2 PARTAGE TES PREUVES

Pense à prendre des photos ! Nous voulons voir les changements concrets que tu as réalisés. Exemple: si ta classe est passée des gobelets jetables à des versions réutilisables, immortalise le moment !



3 PARTAGE TON SUCCÈS EN LE CÉLÉBRANT

Célèbre tous tes efforts pour réduire le plastique à usage unique. Sois créatif : réalise une vidéo, un montage photo, une présentation, une affiche ou un mur d'impact (voir p. 24).

Ce que tu peux mettre en avant :

- Quels plastiques as-tu réussi à réduire ?
- Comment mesures-tu le succès de ta campagne ?
- De quoi es-tu le plus fier ?
- Quelle sera la prochaine étape ?



Mettre en place des campagnes efficaces

Construire une campagne efficace peut sembler une tâche ardue. Il y a quatre choses dont nous devons nous souvenir lorsque nous essayons d'apporter des changements.

Donne une bonne raison

Parfois, les changements que nous devons apporter nécessitent un travail acharné et c'est pourquoi il est important (et vraiment utile) de savoir pourquoi il faut agir.

Exemple :

Aide ta communauté à tomber amoureuse de la nature et de l'océan en diffusant un documentaire sur toutes les créatures.

Donne des exemples clairs

Si nous devons changer notre comportement, nous devons savoir comment. Partager des étapes simples rend les choses beaucoup plus réalisables. Nous sommes plus enclins à prendre une nouvelle habitude si nous avons une bonne idée par où commencer.

Exemple :

Crée une affiche qui montre aux gens comment utiliser moins de plastique à usage unique.

EN SAVOIR
PLUS

Comment faire la différence

Si un sujet te passionne, changer ses propres habitudes est un excellent point de départ. Mais comment aller plus loin et créer un impact au-delà de tes actions individuelles ?

En plaidant ta cause, il s'agit d'informer et de sensibiliser les autres pour les motiver et les inciter à agir. Comment devenir un bon ambassadeur du changement ?

Voici quelques idées pour t'aider à faire entendre ta voix et mobiliser les autres.

Apprends

Renseigne-toi autant que possible pour bien comprendre le problème et en parler avec assurance. Cherche en ligne, discute avec tes enseignants, tes parents et les gens autour de toi.

Crée des liens

De nombreuses personnes à travers le monde travaillent déjà sur ce problème. Trouve des moyens d'échanger avec d'autres personnes, organisations et groupements.

Trouve ton super-pouvoir

Quelles sont tes compétences ? Chacun a quelque chose à apporter à cette cause. Identifie ce que tu peux mettre au service du changement.

Commence petit

Agis d'abord autour de toi : à la maison, à l'école et dans ta communauté.

Lutte pour, pas contre

Plutôt que de te focaliser sur les effets négatifs de la pollution plastique, mets en avant l'importance de nos océans et rivières et la beauté des espèces qui y vivent.

Fais entendre ta voix

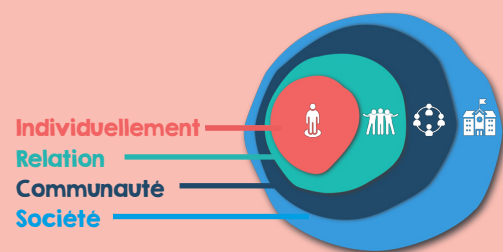
N'aie pas peur de t'exprimer. Trouve des moyens créatifs pour partager ton message et inspirer les autres.

Sois un modèle

Montre l'exemple pour encourager les autres à te suivre.

Des vagues de changement

Vos actions peuvent déclencher des mouvements qui inspirent les autres.



EN SAVOIR
PLUS

Inspiration et innovation

Et si la pollution plastique était une opportunité de changement ? Imagine si nous voyions ce problème comme une chance d'agir plutôt qu'une fatalité. Partout dans le monde, des projets inspirants montrent que c'est possible. Voici quelques-uns de nos favoris :



Everyday Plastic

Everyday Plastic relie personnellement les familles, les écoles et les organisations au problème du plastique. Ils ont un programme intéressant appelé Everyday Plastic Survey qui aide les gens à calculer leur propre empreinte plastique en collectant tout leur plastique pendant une semaine.



City to Sea Refill

City to Sea est une organisation environnementale dont la mission est de stopper la pollution plastique à la source. Ils facilitent la réduction de la quantité de plastique à usage unique et ont développé une application pour aider les gens à trouver des stations de recharge à proximité. Il te suffit de télécharger l'application et tu découvriras les endroits où tu peux remplir ta bouteille d'eau, prendre une boisson chaude dans un gobelet réutilisable ou même remplir une bouteille de shampoing !



Washed Ashore

Washed Ashore transforme le plastique rejeté par la mer en œuvres d'art. Avec l'aide de centaines de bénévoles aux États-Unis, ils créent d'imposantes sculptures pour sensibiliser aux conséquences de la pollution plastique. Découvre leur travail : pourrais-tu imaginer une sculpture similaire dans ton école ?



Net-works

Net-Works transforme les vieux filets de pêche en nouveaux matériaux tout en aidant les communautés d'Asie de l'Est. Ils récupèrent sur les côtes les anciens filets de pêcheurs et les échangent contre de l'argent, ce qui leur permet de subvenir aux besoins de leurs familles. Retirer ces filets des côtes contribue à rendre l'océan plus propre et à préserver les populations de poissons.

FÉLICITATIONS

Bravo ! Ça fait quoi de dire adieu aux plastiques à usage unique ?

Si tu as coché toutes les cases de tes listes de vérification, alors ton école est sur le point de devenir une Plastic Clever School officielle.



KIDS
against
PLASTIC

**Bienvenue dans la communauté des Plastic Clever Schools !
Nous sommes ravis de t'avoir parmi nous !**

Amy et Ella de Kids Against Plastic

Kids Against Plastic a été fondé par Amy et Ella Meek, deux adolescentes engagées contre la pollution plastique. En découvrant l'ampleur des dégâts causés par le plastique, elles ont décidé d'agir. Elles ont créé KAP, une initiative par des jeunes, pour des jeunes, destinée à inspirer et motiver chacun à agir.



Clique ici pour télécharger tes preuves

Pour rester Plastic Clever, continue d'apprendre, d'agir et de partager afin d'aider ton école et ta communauté à définitivement éliminer le plastique à usage unique.

Le travail accompli jusqu'ici est incroyable, et nous avons hâte de voir la suite de ton engagement !

Félicitations!



Jo et Sarah de Common Seas

Common Seas a été fondé par Jo Royle, exploratrice des océans, avec une mission claire : réduire rapidement et significativement la production de plastique et empêcher qu'il ne pollue nos rivières et nos mers. C'est pourquoi nous avons créé Common Seas Education, pour aider la prochaine génération de gardiens des océans à nous rejoindre dans cette aventure !



RIVER CLEANUP

Thomas et Hanne de River Cleanup

River Cleanup s'engage à libérer les rivières du monde du plastique en sensibilisant, en prévenant la pollution et en accélérant le changement. Bravo pour avoir terminé le programme ! Continue d'apprendre et d'inspirer les autres. Ensemble pour des rivières propres !"

INSPIRER ✓

RECHERCHER ✓

RÉALISER ✓

VOUS ÊTES UNE PLASTIC CLEVER SCHOOL!

Plastic Clever Schools



Le conseil de Raven

Il ne suffit pas toujours de dire aux gens de ne pas jeter leurs déchets ou d'éviter le plastique. Montre-leur l'impact réel sur notre planète. Cela les touchera davantage, car c'est aussi leur maison à protéger !

En savoir plus ? Demande à tes professeurs du matériel pédagogique sur le sujet. L'Ocean Plastics Academy est un excellent point de départ !



ACTIVITÉS BONUS

TU VEUX ENCORE ALLER PLUS LOIN POUR TON ÉCOLE?

Découvre ces idées pour continuer à mobiliser ton école !

EN FAIRE
PLUS

Crée ton propre mur d'impact

Le changement sera plus facile à maintenir si tout le monde est informé et impliqué au sein de ton école.

Tu peux par exemple créer un mur d'impact. Il s'agit d'un grand tableau où tout le monde peut voir les actions, le progrès réalisé, les résultats et les succès.



Ton guide pour créer un mur d'impact, étape par étape.

- 1. Choisis un emplacement stratégique.** Demande à tes professeurs de t'aider à trouver un endroit central et visible dans l'école. Il doit être assez grand pour accueillir photos, affiches et informations.
- 2. Panifie ton mur.** Commence par le dessiner sur papier pour organiser ce que tu veux y afficher. Tu peux inclure : les trois niveaux, une checklist à cocher, de l'espace pour des photos, dessins et affiches, Une carte de l'école pour situer les actions mises en place.
- 3. Fais évoluer ton mur.** Laisse de la place pour ajouter du contenu au fil du temps. Ne le remplis pas trop vite !
- 4. Implique tout le monde.** Encourage les à contribuer avec des dessins, affiches, post-it et idées pour améliorer.
- 5. Partage ton mur d'impact.** Prends des photos et envoie-les-nous ! Nous pourrions les partager sur notre site.

EN FAIRE
PLUS

Utilise les réseaux sociaux

Les réseaux sociaux peuvent être une aide précieuse pour protéger notre planète.

Nous pouvons sensibiliser davantage de personnes et lancer des discussions sur les causes qui nous tiennent à cœur en les partageant sur les réseaux sociaux. Publie tes actions pour inspirer et mobiliser encore plus de monde autour du programme !

Nos meilleurs conseils pour bien communiquer sur les réseaux sociaux -

- **Vérifie tes sources** – Avant de publier, assure-toi que tes informations sont exactes et cite tes sources.
- **Sois créatif** – Une vidéo, une illustration ou une affiche peuvent renforcer ton message et capter l'attention.
- **Fais entendre ta voix** – Engage-toi avec des personnes et des groupes locaux actifs dans le mouvement. Encourage un dialogue inclusif où chacun se sent bienvenu.
- **Respecte les règles de ton école** – Vérifie la politique de ton établissement sur l'utilisation des réseaux sociaux.
- **Reste positif** – Il est important de parler du problème du plastique, mais un message motivant et inspirant aura plus d'impact.
- **Tague les bonnes personnes** – Pour interpeller une organisation ou une entreprise, identifie-la dans ton message afin qu'elle puisse le voir et réagir.

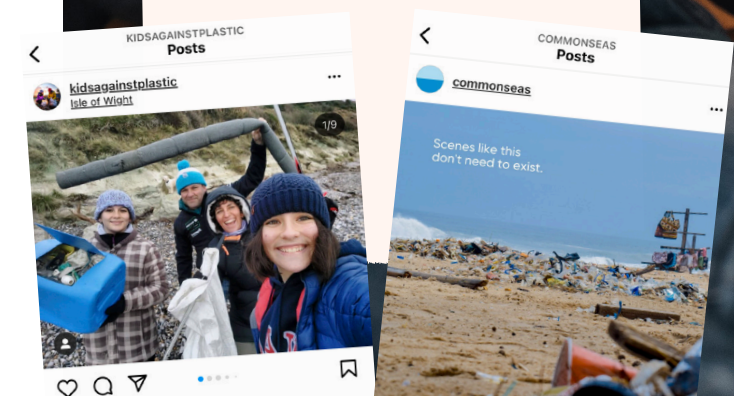
La plupart des réseaux sociaux sont réservés aux utilisateurs de 13 ans et plus. Si tu as moins de 13 ans, tu peux peut-être partager tes messages via les réseaux sociaux de ton école. Demande à un enseignant de t'aider à publier en toute sécurité.



Suis-nous sur les comptes
Common Seas et River
Cleanup ! -

@rivercleanup
@commonseas

et utilise le hashtag -
#plasticcleverschools



EN FAIRE
PLUS

Agissez !

Prêt à dire adieu aux déchets plastiques ?
Voici quelques idées pour t'aider à démarrer.

- Lance une newsletter
- Fais une présentation à tes profs et la direction
- Implique une autre école!
- Organise un événement pour sensibiliser et mobiliser
- Crée un blog pour partager tes progrès
- Affiche des posters dans les zones où le plastique est un problème
- Besoin de fonds ? Pense à une façon amusante de collecter de l'argent !

Rappelle-toi : Ces actions ne sont pas obligatoires pour terminer le programme, mais elles sont d'excellents moyens de sensibiliser encore plus de monde à la pollution plastique !

EN FAIRE
PLUS



Le conseil d'Amy

Partage tes efforts pour valoriser ton travail tout en sensibilisant à la pollution plastique de manière ludique.

Idées d'événements :

- Soirée cinéma sur les océans et les rivières
- Matinée café avec les parents
- Profite de ces moments pour échanger, inspirer et mobiliser encore plus de personnes !

Cartographie le plastique à l'école

Créer une carte de ton école et du quartier est un excellent moyen de mieux comprendre et gérer le plastique à usage unique.

- Identifie les zones problématiques où le plastique s'accumule
- Note les solutions existantes déjà mises en place
- Réfléchis aux prochaines actions à mener

1. Commence par dessiner un plan de ton école en vue aérienne. Incline tous les espaces extérieurs : cours de récréation, terrains de sport, parkings... Utilise une grande feuille pour pouvoir ajouter des informations facilement.
2. Ajoute les éléments clés comme les poubelles, les fontaines à eau et les projets Plastic Clever Schools, par exemple: les zones où des pinces à déchets sont disponibles.
3. Identifie les points chauds de pollution plastique. Où trouve-t-on le plus de déchets plastiques ? Incline peut-être aussi les commerces et restaurants populaires proches de l'école, qui génèrent souvent des déchets plastiques.

4. Place les acteurs clés sur la carte. Ce sont les personnes qui prennent des décisions concernant la gestion des déchets. Qui gère les déchets? Qui gère la cantine? Qui joue un rôle important dans ton école (le directeur, l'économe, ton équipe éco-responsable, conseil des élèves...)?

5. Élargis la carte
Ajoute les centres de recyclage, les fontaines à eau, les parcs et espaces verts.
Pense aux organisations et leaders locaux qui peuvent t'aider à impulser le changement. Cette carte est évolutive, continue à l'enrichir !

6. N'oublie pas d'afficher ta carte sur le mur d'impact pour que toute l'école puisse la voir et y contribuer !

Plastic Clever Schools



Common
Seas x

**KIDS
against
PLASTIC**

RIVER
CLEANUP



Cette ressource a été évaluée par la Royal Meteorological Society en fonction de son cadre de contrôle de la qualité pour l'éducation climatique, élaboré dans le cadre du plan d'action national pour l'éducation climatique du Royaume-Uni.

